

新制度による「あん摩マッサージ指圧師、はり師及びきゅう師
免許取得者の進路状況アンケート調査」

報 告 書
(要約版)



平成9年4月

社団法人 東洋療法学校協会

刊行にあたり

『あん摩マッサージ指圧師、はり師、きゆう師』を志した卒業生に対する社会的ニーズの調査研究は、本学校協会の主事業の一つであります。

このことは、『あん摩マッサージ指圧師、はり師及びきゆう師に関する法律（昭和22年12月20日法律第217号）の一部を改正する法律（昭和63年5月31日法律第71号）』の施行に伴い、新しいカリキュラム等の制度となりました養成施設（学校）の卒業生、即ち国家試験に合格した免許取得者について、平成5年の第1回合格者から平成8年の第4回合格者の諸君が、どのような進路又はそれぞれの分野で現実の社会的活動に関わっているのかー専門性の認知・処遇問題・関係学会及び業界の加入等ーについて調査することは、各会員校にとっても大きな関心事でありますとともに、本学校協会としても今後の活動を展開するうえにおいて有益となることを願い、新制度による『あん摩マッサージ指圧師、はり師、きゆう師免許取得者の進路状況アンケート調査』として実施することといたしました。

この調査は、本学校協会広報部広報委員会並びに作業部会が中心となり、1年間に亘って、企画・立案・実施・集計解析の作業をしていただき、すばらしい報告書ができました。

この調査をもとに、各会員校では、上記の法改正の趣旨に則り、資質の向上をめざして模索する中で、卒業生の状況を把握する意味で貴重なものであり、今後の教育の改善、施設設備の充実、学生に対するサービス、教職員の意識改善等の基礎資料として大いに活用願いたいと思います。

おわりに、本調査の実施に当たり広報部広報委員会の委員の諸氏には、本来の職務のかたわら一年間の長きに亘って、作業をしていただきその労苦に深く感謝するとともに、各会員校の皆様には絶大なる御協力・御支援を賜りましたこと厚くお礼申し上げます。

また、この調査の委託集計に当たられました株式会社リサーチセンター企画部の方にも併せてお礼申し上げます。

平成9年3月

社団法人東洋療法学校協会
会長 青山 好作

目 次

刊行にあたり

第1編 調査の概要	1
第2編 調査結果の概要	3
1 調査対象者数と回答者数	3
2 調査結果の分析	4
(1) 免許の種類	4
(2) 合格年次	5
(3) 実務従事経験	6
(4) 開設状況	8
(5) 勤務先	11
(6) 報酬及び給与	13
(7) 取扱患者の主症状	15
(8) 学会等への入会状況	16
(9) 業界団体への加入状況	17

第1編 調査の概要

1. 調査の目的

あん摩マッサージ指圧師、はり師及びきゅう師等に関する法律（昭和22年12月20日法律第27号）の一部を改正する法律（昭和63年5月31日法律第17号）の施行に伴い、新しい制度になった養成施設（学校）を卒業のうえ、国家試験に合格した免許所得者（平成5年の第1回合格者から平成8年の第4回合格者まで）の方々がどのような進路及び現実の社会的な活動の場を選ばれているかについてのアンケート調査を行い、今後の学校教育を考察するうえでの基礎資料を得ることを調査の目的とした。

2. 調査の実施方法

本調査の実施にあたっては、社団法人東洋療法学校協会に加盟している28校の各会員校を調査対象とし、当該学校において名簿（卒業年次ごとの氏名、住所などを明記）を作成し、その名簿を本学校協会に提出し、本学校協会は、調査対象あて郵送による調査を行った。

3. 調査対象及び調査客体

調査対象者は、新制度による国家試験合格者で、あん摩マッサージ指圧師、はり師及びきゅう師の免許取得者を対象（約8,000人）とし、転出先不明者等を除き、確認できる者を調査客体とした。

4. 調査の実施期日及び調査票の提出日

調査の実施期日としては平成8年10月1日の時点とし、同調査票の提出日は、平成8年10月8日までに返信用封筒により回収を行った。

5. 調査票処理記入要領

別表の「あん摩マッサージ指圧師、はり師及びきゅう師免許取得者の進路状況アンケート調査票」及び「調査票の記入要領」によることとした。

6. 調査及び集計委託機関

この調査の企画・立案は、社団法人東洋療法学校協会広報部広報委員並びに作業部会委員において行った。

なお、調査の集計委託機関は、株式会社日本リサーチセンター企画4部長 山口賢一氏の多大な協力を得て行った。

7. 広報部広報委員会委員

- 委員長 千葉光儀（東洋療法学校協会）
副委員長 久木田隼人（鹿児島鍼灸専門学校）
委員 永山 浩（東京医療専門学校）
委員 神山 實（早稲田医療専門学校）
委員 平川信代（東京医療福祉専門学校）
委員 角澤 隆（東京衛生学園専門学校）
委員 木戸正雄（日本鍼灸理療専門学校）
委員 藤村治男（長生学園）
委員 浪越 孝（日本指圧専門学校）
委員 廣門靖正（国際鍼灸専門学校）
委員 小林義明（関東鍼灸専門学校）
委員 山室正美（神奈川衛生学園専門学校）
委員 城 茂高（東海医療学園専門学校）
委員 神山英夫（呉竹鍼灸専門学校）
委員 森 輝久（中和鍼灸専門学校）
委員 西口陽通（行岡鍼灸専門学校）
委員 左海隆生（明治東洋医学院専門学校）
委員 吉岡正樹（関西医療学園専門学校）
委員 森 俊豪（大阪鍼灸専門学校）
委員 木村茂治（広島聖光学園）

8. 広報部作業部会

- 座長 千葉光儀（東洋療法学校協会）
部会長 小林義明（関東鍼灸専門学校）
部会委員 永山 浩（東京医療専門学校）
部会委員 神山 實（早稲田医療専門学校）
部会委員 角澤 隆（東京衛生学園専門学校）
部会委員 木戸正雄（日本鍼灸理療専門学校）
部会委員 浪越 孝（日本指圧専門学校）
部会委員 廣門靖正（国際鍼灸専門学校）
部会委員 城 茂高（東海医療学園専門学校）

第2編 調査結果の概要

1. 調査対象者数と回答者数

調査対象者数は、各学校から提出された名簿で7,423件であったが、調査時点で、転居先不明等の票、約216件を除き調査客体となったのは7,194件となり、うち回答者数は2,601件（回答率は36%）であった。

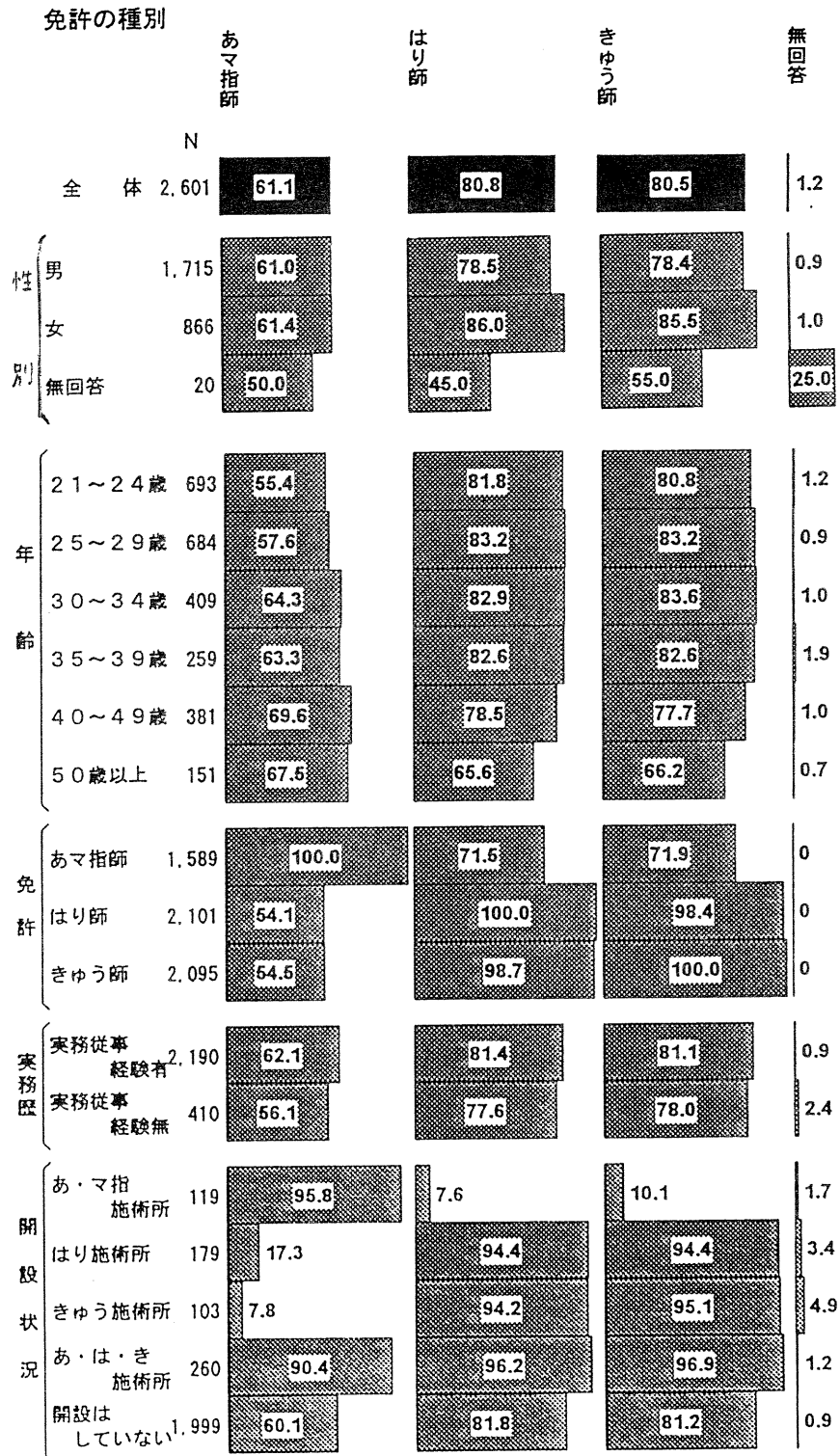
あはき師免許取得者の進路状況

アンケート調査の客体数について

学 校 名	調査対象者 (A)	転出先不明者数		調査客体数 (C) (A)-(B)	回答者数		無回答者数	
		実数 (B)	百分比 (B/A)		実数 (D)	百分比 (D/C)	実数 (E)	百分比 (E/C)
1. 北海道鍼灸専門学校	120	8	0.07	112	58	0.52	54	0.48
2. 赤門鍼灸柔整専門学校	292	0	0.00	292	97	0.33	195	0.67
3. 東京医療専門学校	639	10	0.02	629	184	0.29	445	0.71
4. 東洋鍼灸専門学校	—	—	—	—	—	—	—	—
5. 早稲田医療専門学校	328	3	0.01	325	98	0.30	227	0.70
6. 東京医療福祉専門学校	185	6	0.03	179	60	0.34	119	0.66
7. 東京衛生学園専門学校	193	4	0.02	189	87	0.46	102	0.54
8. 日本鍼灸理療専門学校	698	48	0.07	650	235	0.36	415	0.64
9. 長生学園	387	20	0.05	367	124	0.34	243	0.66
10. 日本指圧専門学校	439	7	0.02	432	160	0.37	272	0.63
11. 国際鍼灸専門学校	362	40	0.11	322	152	0.47	170	0.53
12. 関東鍼灸専門学校	140	7	0.05	133	50	0.38	83	0.62
13. 湘南医療福祉専門学校	113	2	0.02	111	40	0.36	71	0.64
14. 神奈川衛生学園専門学校	317	5	0.02	312	118	0.38	194	0.62
15. 東海医療学園専門学校	127	4	0.03	123	55	0.45	68	0.55
16. 呉竹鍼灸専門学校	228	1	0.00	227	97	0.43	130	0.57
17. 名古屋鍼灸専門学校	120	6	0.05	114	39	0.34	75	0.66
18. 中和鍼灸専門学校	374	3	0.04	371	150	0.40	221	0.60
19. 明治鍼灸大学	320	2	0.01	318	93	0.29	225	0.71
20. 佛眼鍼灸理療学校	190	3	0.02	187	73	0.39	114	0.61
21. 行岡鍼灸専門学校	176	3	0.02	173	89	0.51	84	0.49
22. 明治東洋医学院専門学校	659	4	0.01	655	204	0.31	451	0.69
23. 関西鍼灸短期大学	427	11	0.03	416	117	0.28	299	0.72
24. 関西医療学園専門学校	112	1	0.01	111	44	0.40	67	0.60
25. 大阪鍼灸専門学校	212	11	0.05	201	81	0.40	120	0.60
26. 広島聖光学園	42	1	0.02	41	23	0.56	18	0.44
27. 四国鍼灸専門学校	113	5	0.04	108	41	0.38	67	0.67
28. 鹿児島鍼灸専門学校	97	1	0.01	96	32	0.33	64	0.67
合 計	7,410	216	0.03	7,194	2,601	0.36	4,593	0.64

2. 調査結果の分析

(1) 免許の種類



「はり師」が 80.8%、「きゅう師」が 80.5%と共に 80%台に対して、「あま指師」が 61.1%と約 20 ポイント低い。

<年齢別>

50歳未満層は、いずれも「はり師」、「きゅう師」が「あま指師」より構成比率が高く、50歳以上層では3者がほぼ同率となっている。

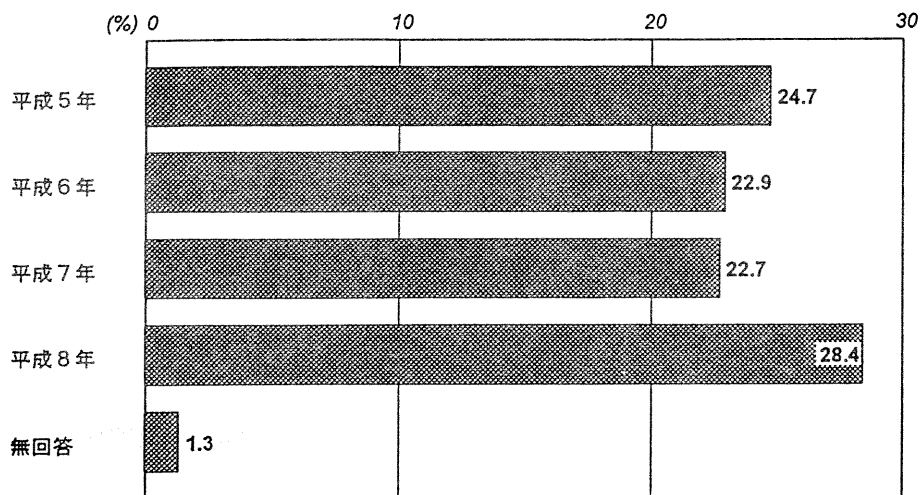
<免許種類別>

「あま指師」の約7割は、同時に「はり」と「きゅう師」免許を持っており、「はり師」のほとんど(98.4%)が「きゅう師」免許を持ち、「あま指師」免許を過半数(54.1%)が持っている。

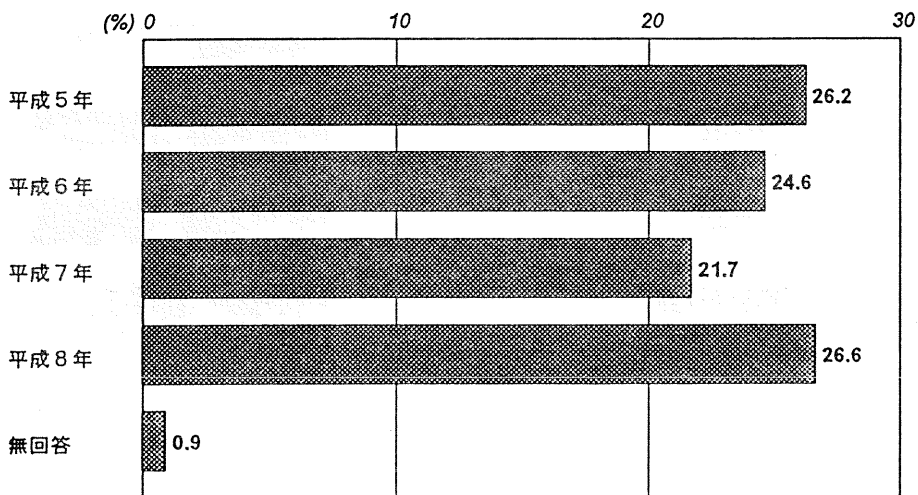
(2) 合格年次

	N	平成5年	平成6年	平成7年	平成8年	無回答
あま指師	1,589	24.7	22.9	22.7	28.4	1.3
はり師	2,101	26.2	24.6	21.7	26.6	0.9
きゅう師	2,095	26.1	24.4	22.3	26.3	1.0

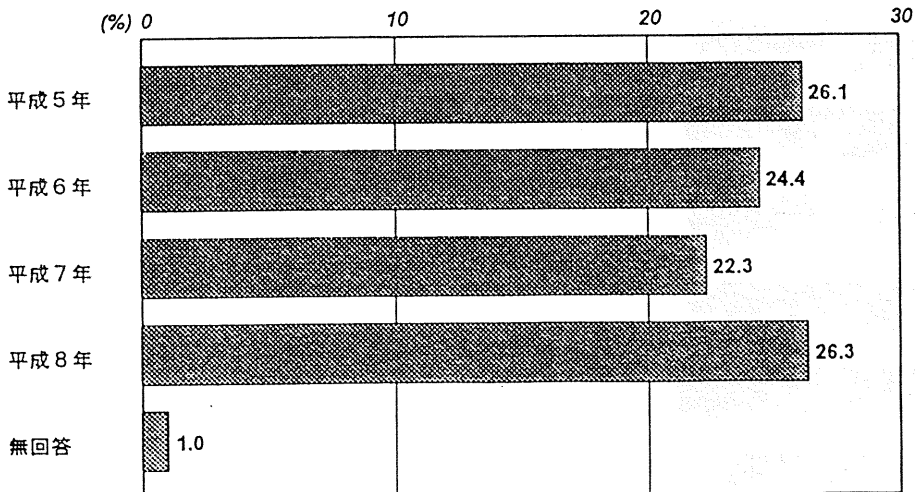
(n = 1,589) あま指師合格年次



(n = 2,101) はり師合格年次

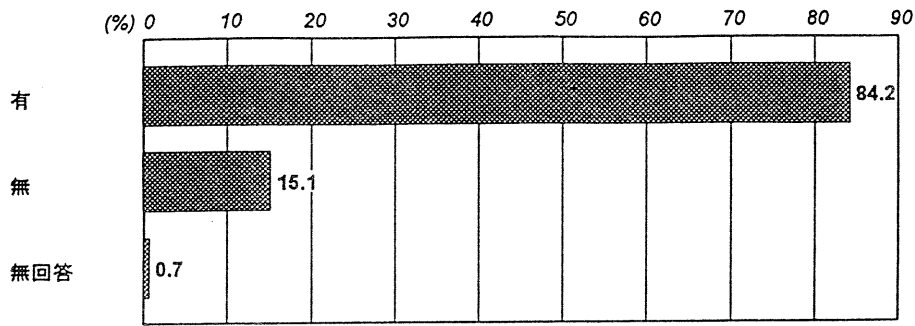


(n = 2,095) きゅう師合格年次



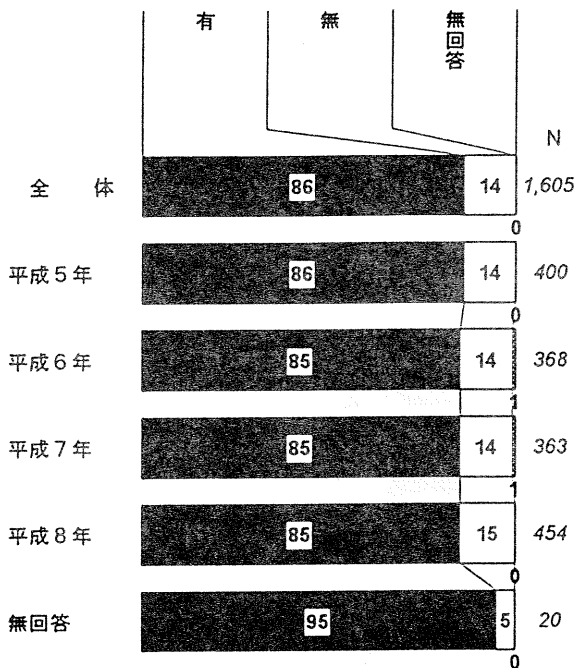
(3) 実務従事経験

(n = 2,601)

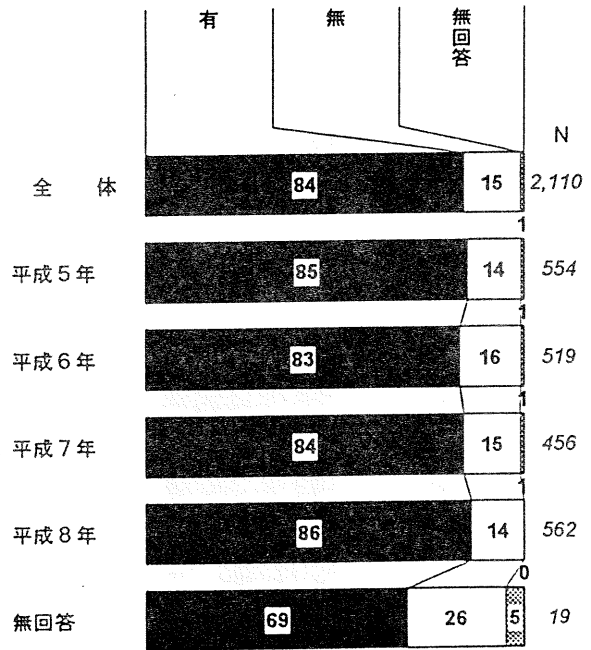


実務従事歴が「有」が84.2%、「無」が15.1%と大部分が実務従事歴がある。

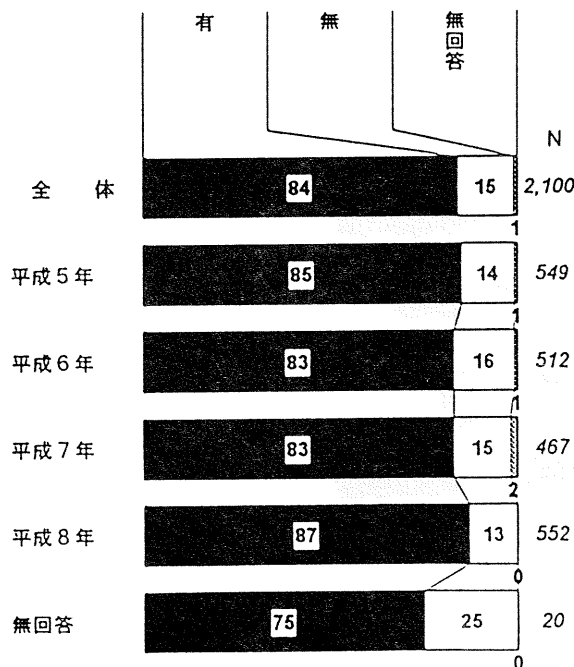
実務従事有無（あま指師合格年次別）



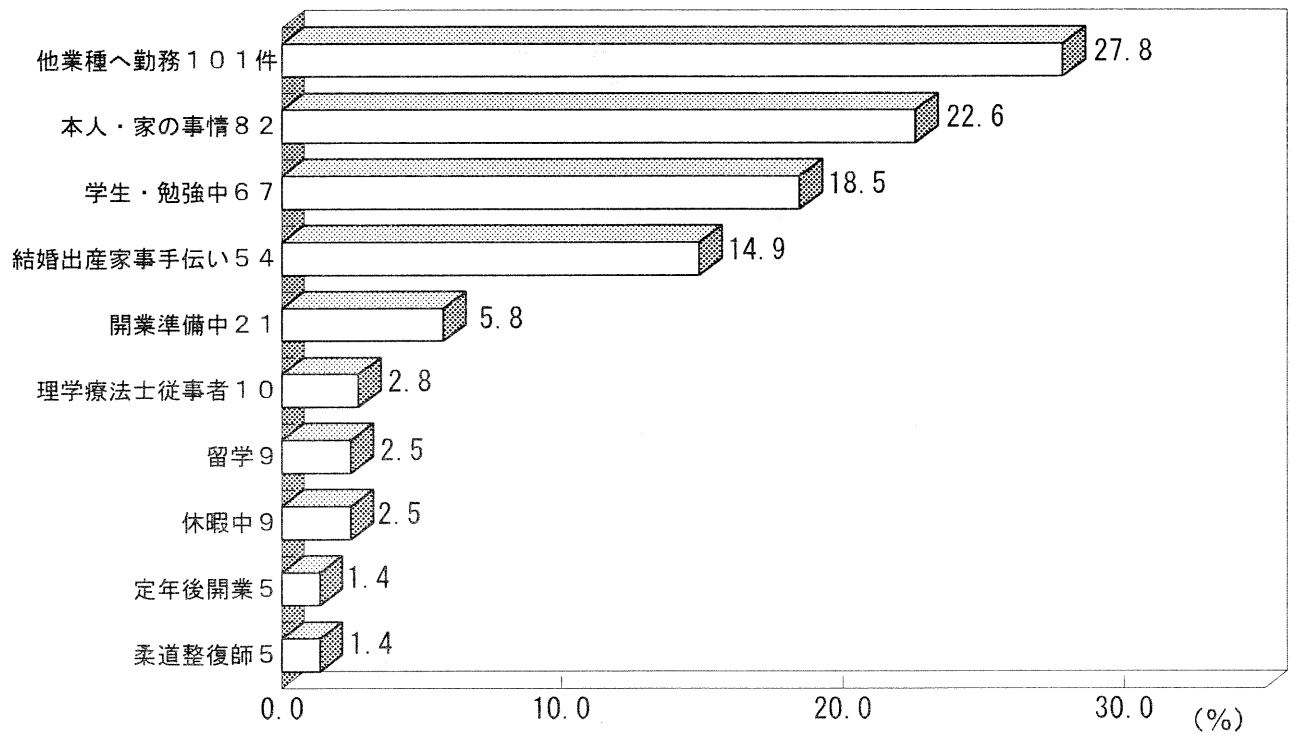
実務従事有無（はり師合格年次別）



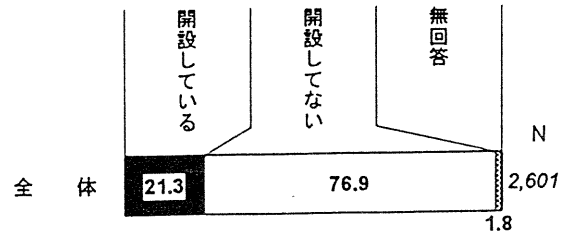
実務従事有無（きゅう師合格年次別）



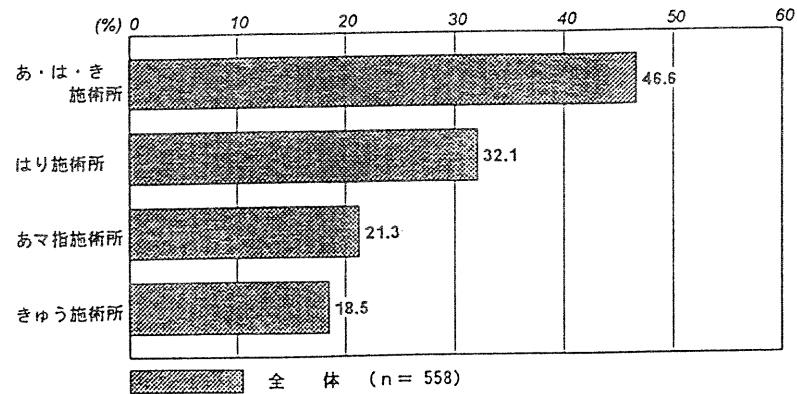
実務についてない理由としては、「他業種への勤務」が最も多く、ついで「学生・勉強中」、「開業準備中」などが比較的多かった。



(4) 開設状況

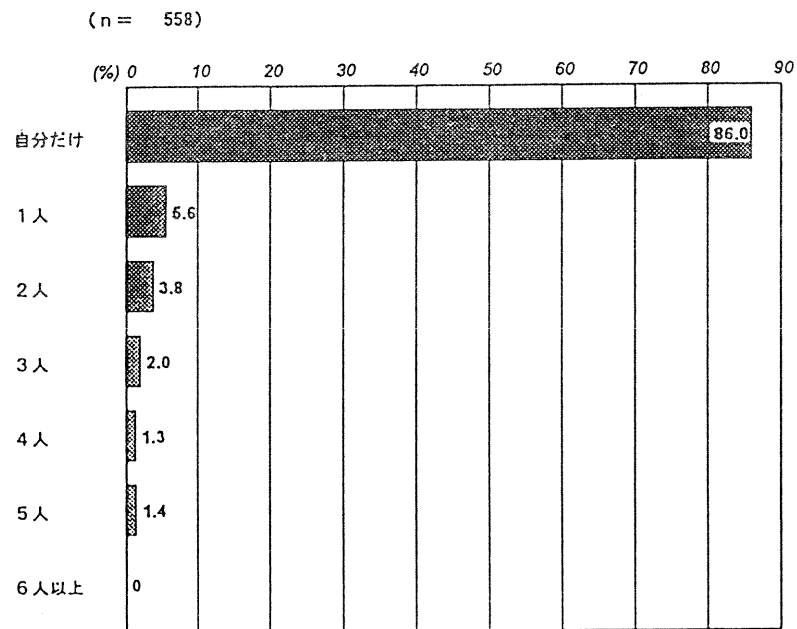


<開設者内訳>



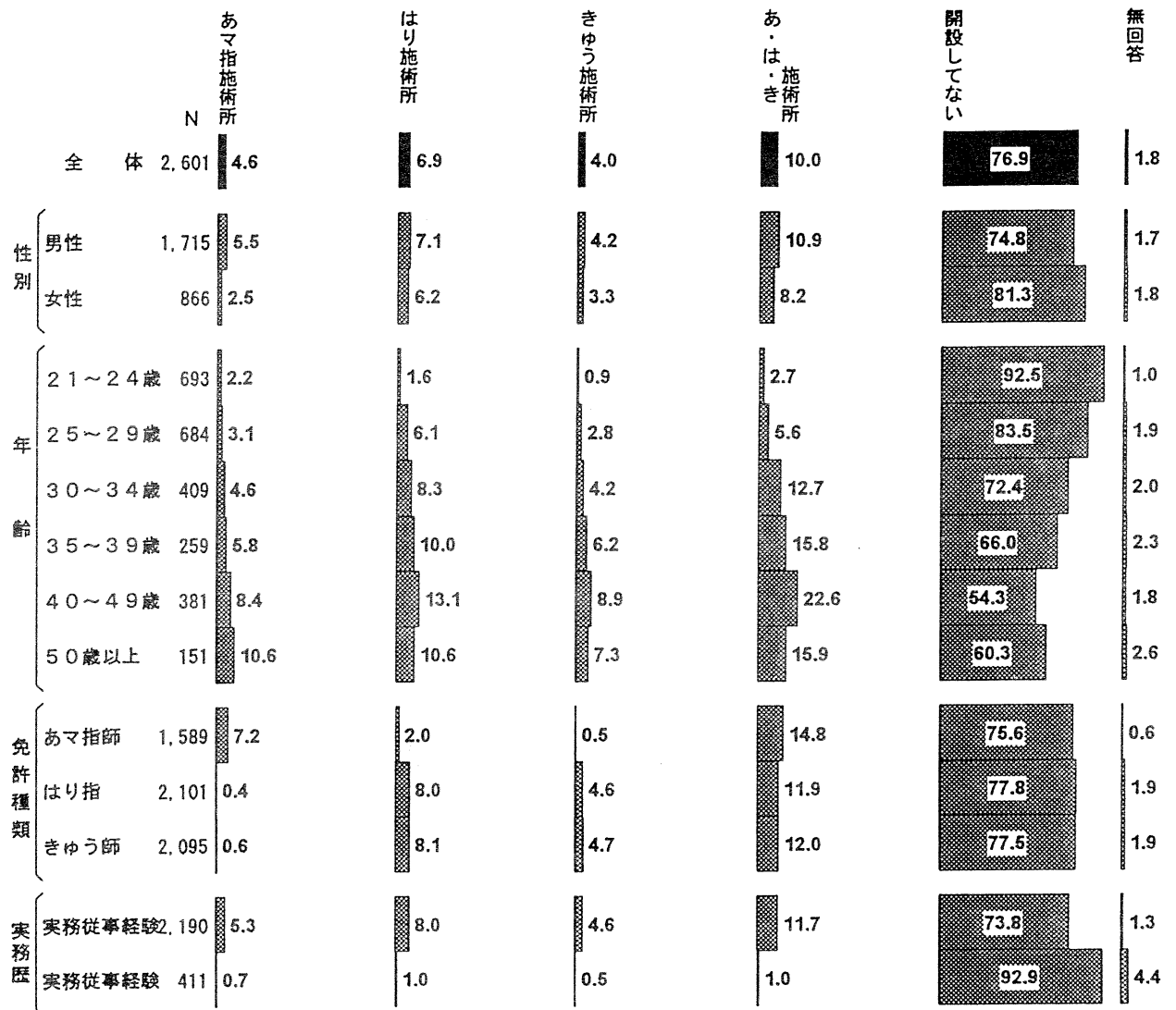
また、開設者 (n=558) の内訳は、「あ・は・き施設所」が46.6%と一番多かった。

<開設施設の従業員規模>



「いない (自分だけ)」が86.0%と大部分で、「1人」が5.6%、「2人」が3.8%と従業員がいる人の平均は1.0人であった。

開設状況



<性別>

開設比率は、男性 23.5%、女性 16.9%と男性が 6.6 ポイント高い。

<年齢別>

いずれも 50 歳未満では、加齢と共に開設比率が高くなる傾向がみられる。

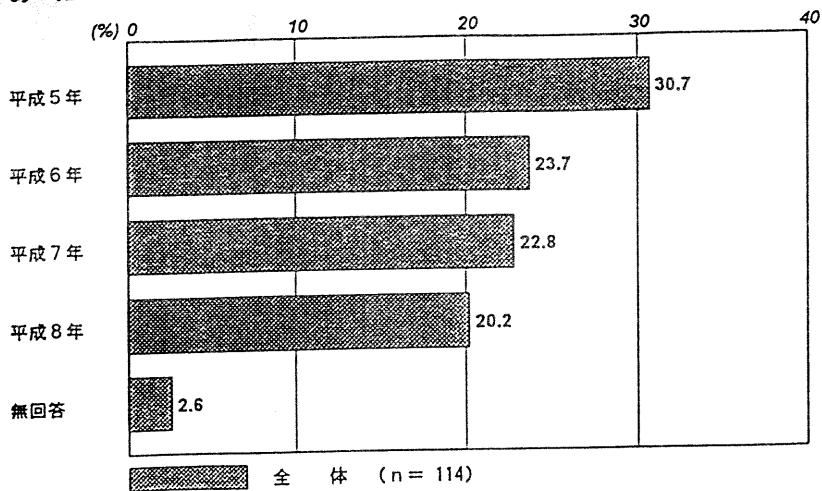
<開設状況別>

「はり施術所」と「きゅう施術所」の両方を開設することが多く、「きゅう施術所」開設者は「はり施術所」を必ず併設しており、「はり施術所」開設者はその約 6 割が「きゅう施術所」を併設している。

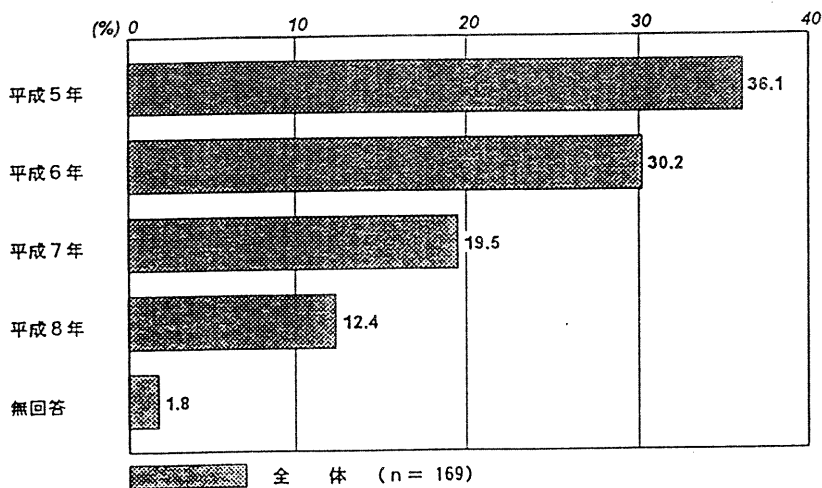
<合格免許別の開設状況>

いずれの免許についても、合格年次が古い程、開設率が高くなる傾向がみられる。

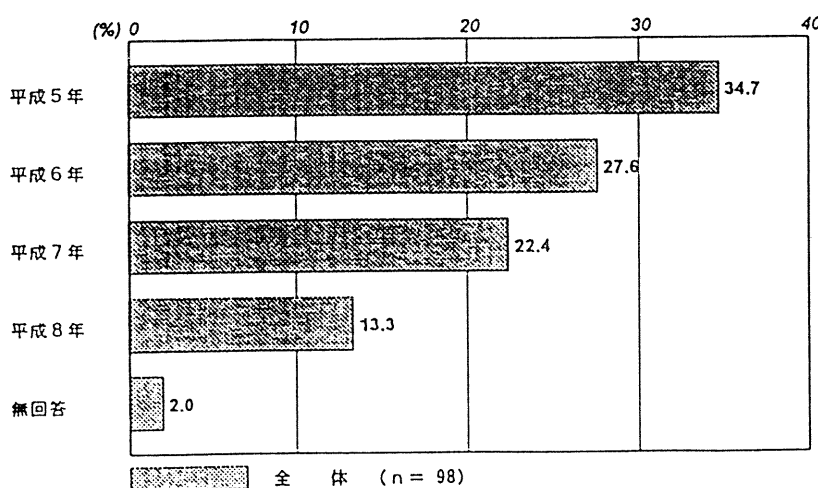
アマ指師合格年次



はり師合格年次

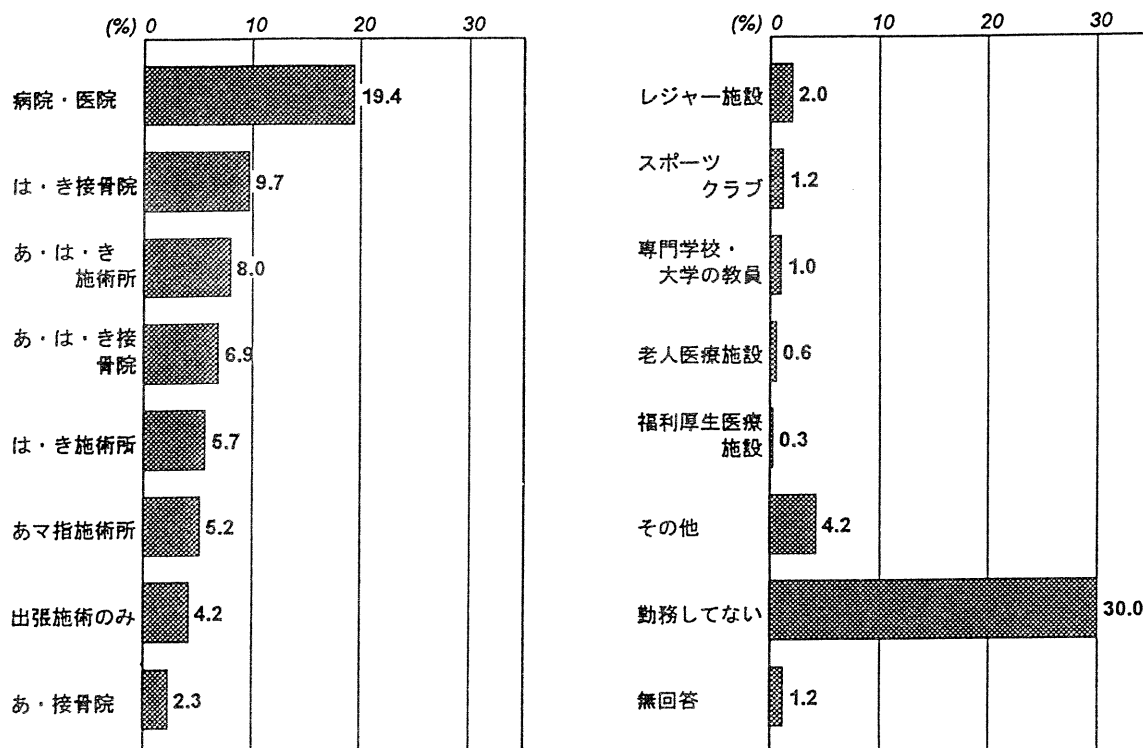


きゅう師合格年次



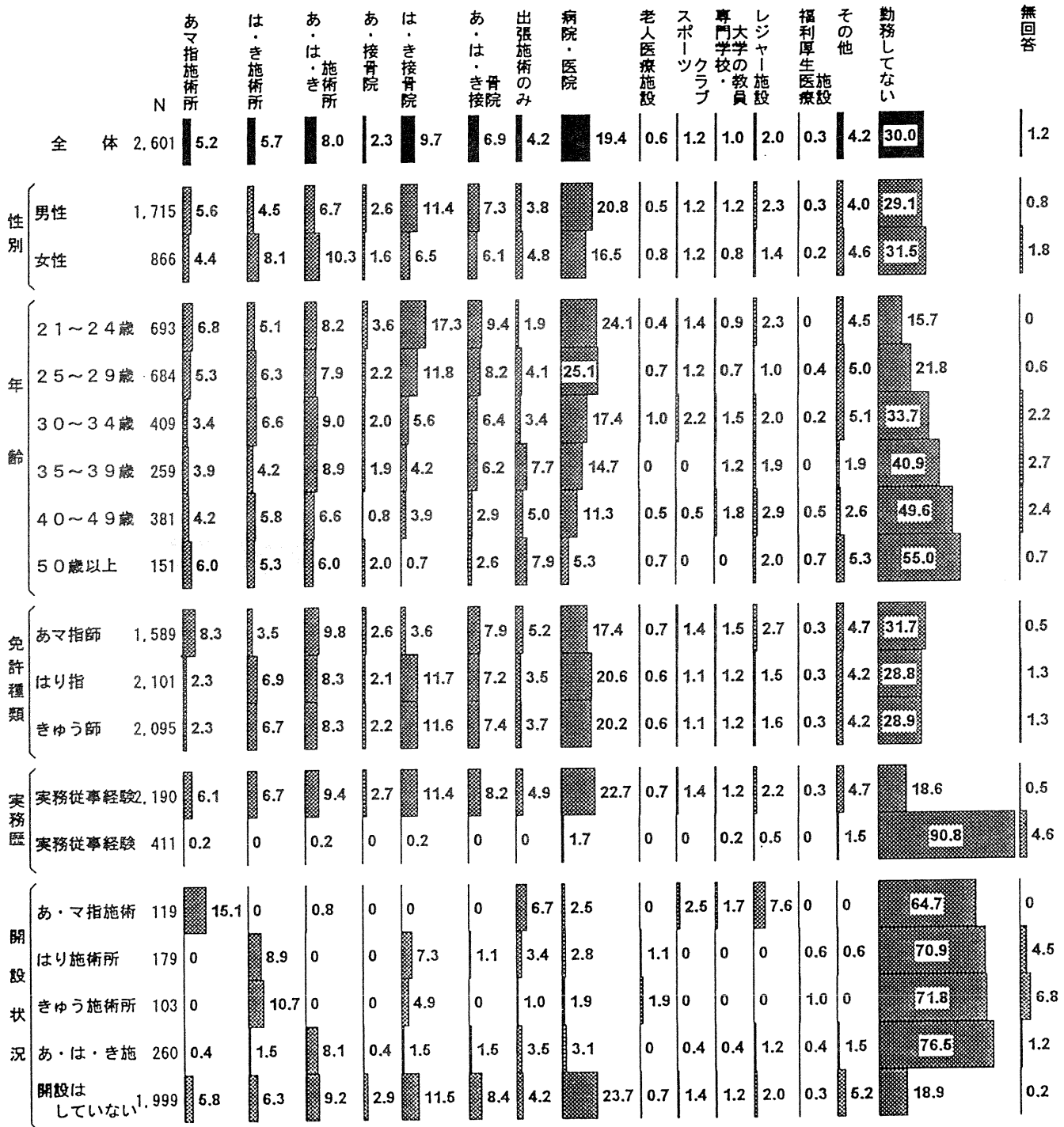
(5) 勤務先

勤務先 (n = 2601)



「開設している」(21.4%)を含めた「勤務していない」が30.0%、「無回答」が1.2%で、「勤めている」は68.8%であり、その内訳は「病院・医院」が19.4%と群を抜いて多く、次いで「あ・は・き施術所」(8.0%)、「あ・は・き接骨院」(6.9%)、「は・き施術所」(5.7%)「あま指施術所」(5.2%)などとなっている。

勤務先



<性別>

男女共に病院・医院が最も多いが、男性は「は・き接骨院」、女性は「あ・は・き施術所」、「は・き施術所」が比較的高い。

<年齢別>

勤務比率は若年層ほど高くなる傾向がみられ、特に「病院・医院」、「は・き接骨院」、「あ・は・き接骨院」ではその傾向がみられる。

(6) 報酬及び給与

表例：基本軸

		全 体	1 0 万 円 未 満	1 0 1 円 5 未 満	1 5 2 円 0 未 満	2 0 2 円 5 未 満	2 5 3 円 0 未 満	3 0 3 円 5 未 満	3 5 4 円 0 未 満	4 0 4 円 5 未 満	4 5 5 円 0 未 満	5 0 5 円 5 未 満	5 5 万 円 以 上	無 回 答	標 準 偏 差 平 均 値
全 体		2,204 100.0	336 15.2	337 15.3	507 23.0	411 18.6	238 10.8	121 5.5	71 3.2	41 1.9	23 1.0	14 0.6	55 2.5	50 2.3	11.5 20.4
性 別	男性	1,497 100.0	178 11.9	214 14.3	322 21.5	291 19.4	187 12.5	99 6.6	57 3.8	37 2.5	21 1.4	11 0.7	46 3.1	34 2.3	11.8 21.9
	女性	690 100.0	155 22.5	121 17.5	182 26.4	114 16.5	50 7.2	22 3.2	14 2.0	4 0.6	2 0.3	3 0.4	8 1.2	15 2.2	9.9 17.1
年 齢	21～24歳	616 100.0	76 12.3	136 22.1	224 36.4	112 18.2	43 7.0	9 1.5	6 1.0	1 0.2	1 0.2	1 0.2	3 0.5	4 0.6	7.5 17.2
	25～29歳	594 100.0	58 9.8	75 12.6	136 22.9	152 25.6	84 14.1	39 6.6	19 3.2	8 1.3	3 0.5	1 0.2	13 2.2	6 1.0	10.1 21.4
	30～34歳	332 100.0	49 14.8	41 12.3	52 15.7	61 18.4	46 13.9	32 9.6	10 3.0	11 3.3	4 1.2	5 1.5	14 4.2	7 2.1	13.1 22.9
	35～39歳	208 100.0	47 22.6	24 11.5	29 13.9	33 15.9	26 12.5	13 6.3	8 3.8	8 3.8	4 1.9	4 1.9	10 4.8	2 1.0	14.4 22.0
	40～49歳	323 100.0	66 20.4	38 11.8	49 15.2	40 12.4	34 10.5	20 6.2	22 6.8	12 3.7	8 2.5	3 0.9	12 3.7	19 5.9	14.1 22.1
	50歳以上	114 100.0	36 31.6	19 16.7	12 10.5	11 9.6	5 4.4	8 7.0	5 4.4	1 0.9	3 2.6	- -	3 2.6	11 9.6	13.5 17.6
免 許 種 類	アマ指師	1,362 100.0	207 15.2	200 14.7	302 22.2	264 19.4	150 11.0	85 6.2	47 3.5	28 2.1	13 1.0	11 0.8	30 2.2	25 1.8	11.4 20.6
	はり指	1,795 100.0	269 15.0	272 15.2	431 24.0	339 18.9	197 11.0	92 5.1	55 3.1	30 1.7	16 0.9	12 0.7	44 2.5	38 2.1	11.3 20.3
	きゅう師	1,790 100.0	269 15.0	268 15.0	426 23.8	340 19.0	196 10.9	94 5.3	55 3.1	31 1.7	16 0.9	12 0.7	44 2.5	39 2.2	11.3 20.3
実 務 歴	実務従事経験	2,178 100.0	334 15.3	334 15.3	503 23.1	408 18.7	232 10.7	120 5.5	71 3.3	41 1.9	23 1.1	13 0.6	54 2.5	45 2.1	11.5 20.3
	実務従事経験	26 100.0	2 7.7	3 11.5	4 15.4	3 11.5	6 23.1	1 3.8	- -	- -	- -	1 3.8	1 3.8	5 19.2	12.7 23.5
開 設 状 況	あ・マ指施術	119 100.0	23 19.3	20 16.8	10 8.4	8 6.7	15 12.6	7 5.9	10 8.4	6 5.0	2 1.7	3 2.5	8 6.7	7 5.9	15.9 24.1
	はり施術所	179 100.0	38 21.2	22 12.3	19 10.6	19 10.6	14 7.8	10 5.6	10 5.6	5 2.8	5 2.8	3 1.7	18 10.1	16 8.9	17.0 24.2
	きゅう施術所	103 100.0	21 20.4	16 15.5	10 9.7	13 12.6	9 8.7	6 5.8	6 5.8	4 3.9	2 1.9	- -	7 6.8	9 8.7	15.3 22.4
	あ・は・き施	260 100.0	51 19.6	28 10.8	36 13.8	29 11.2	31 11.9	18 6.9	16 6.2	14 5.4	6 2.3	3 1.2	21 8.1	7 2.7	15.7 24.4
	開設は していない	1,619 100.0	225 13.9	266 16.4	429 26.5	345 21.3	177 10.9	84 5.2	35 2.2	16 1.0	10 0.6	5 0.3	8 0.5	19 1.2	9.2 19.1

<開設者の平均月収>

表例：あま指師合格年次

	全 体	1 0 万 円 未 満	1 0 1 5 万 円 未 満	1 5 2 0 万 円 未 満	2 0 2 5 万 円 未 満	2 5 3 0 万 円 未 満	3 0 3 5 万 円 未 満	3 5 4 0 万 円 未 満	4 0 4 5 万 円 未 満	4 5 5 0 万 円 未 満	5 0 5 5 万 円 未 満	5 5 万 円 以 上	無 回 答	標 準 偏 差	平 均 値
全 体	115 100.0	23 20.0	19 16.5	9 7.8	7 6.1	15 13.0	7 6.1	10 8.7	6 5.2	2 1.7	2 1.7	8 7.0	7 6.1		16.0 24.1
平成5年	36 100.0	4 11.1	5 13.9	5 13.9	2 5.6	5 13.9	1 2.8	4 11.1	4 11.1	1 2.8	-	3 8.3	2 5.6		15.5 27.2
平成6年	27 100.0	4 14.8	4 14.8	1 3.7	4 14.8	4 14.8	2 7.4	4 14.8	1 3.7	-	-	3 11.1	-		15.5 26.6
平成7年	26 100.0	7 26.9	5 19.2	1 3.8	1 3.8	3 11.5	3 11.5	1 3.8	-	1 3.8	1 3.8	2 7.7	1 3.8		17.0 22.8
平成8年	23 100.0	7 30.4	5 21.7	2 8.7	-	2 8.7	1 4.3	-	1 4.3	-	1 4.3	-	4 17.4		13.5 16.6
無回答	3 100.0	1 33.3	-	-	-	1 33.3	-	1 33.3	-	-	-	-	-		13.6 23.3

表例：はり師合格年次

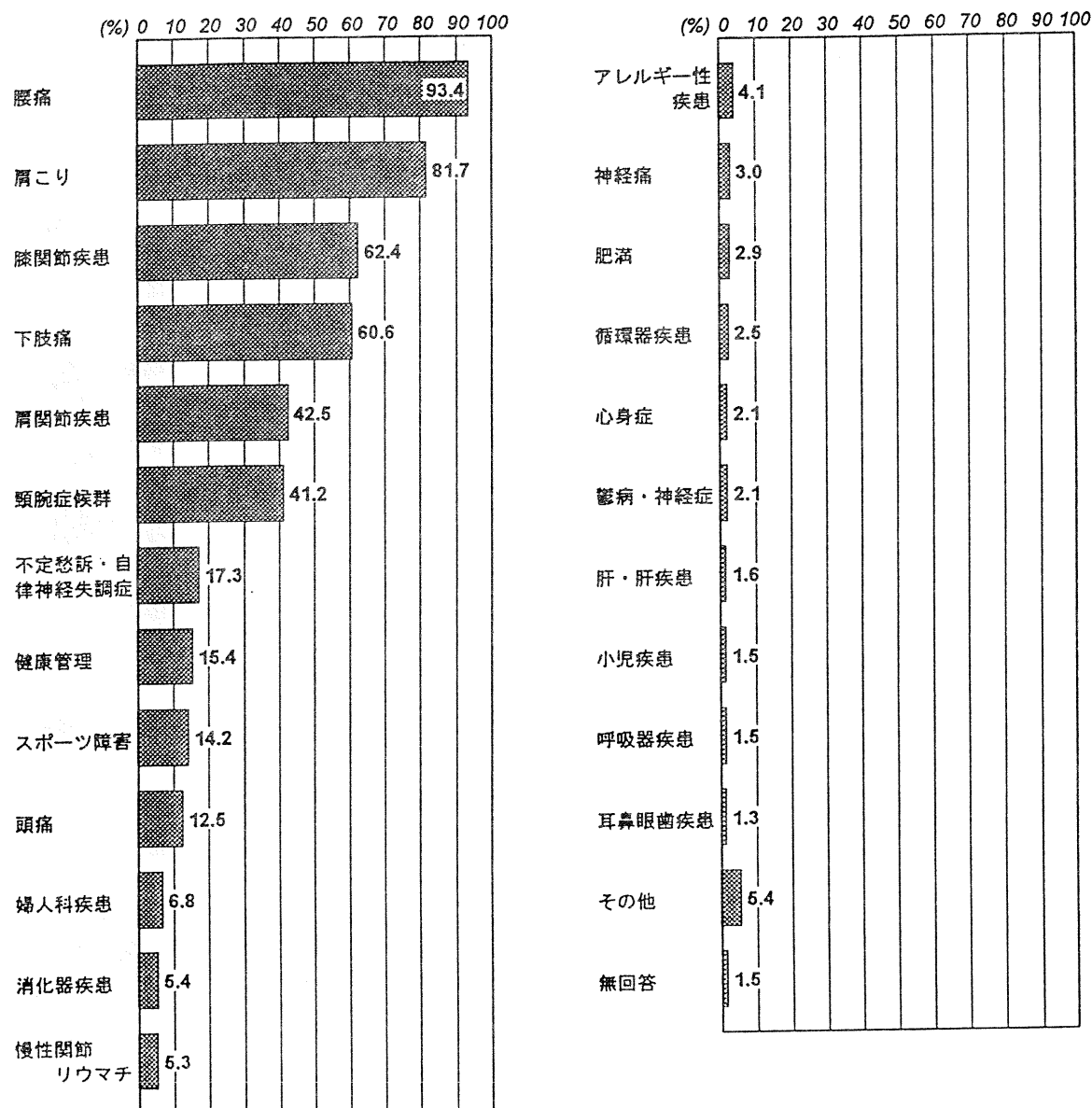
	全 体	1 0 万 円 未 満	1 0 1 5 万 円 未 満	1 5 2 0 万 円 未 満	2 0 2 5 万 円 未 満	2 5 3 0 万 円 未 満	3 0 3 5 万 円 未 満	3 5 4 0 万 円 未 満	4 0 4 5 万 円 未 満	4 5 5 0 万 円 未 満	5 0 5 5 万 円 未 満	5 5 万 円 以 上	無 回 答	標 準 偏 差	平 均 値
全 体	171 100.0	36 21.1	21 12.3	17 9.9	18 10.5	14 8.2	10 5.8	10 5.8	5 2.9	5 2.9	3 1.8	17 9.9	15 8.8		17.0 24.5
平成5年	62 100.0	9 14.5	11 17.7	5 8.1	9 14.5	4 6.5	4 6.5	4 6.5	2 3.2	-	2 3.2	7 11.3	5 8.1		16.8 25.5
平成6年	52 100.0	13 25.0	3 5.8	5 9.6	5 9.6	3 5.8	3 5.8	6 11.5	2 3.8	3 5.8	1 1.9	4 7.7	4 7.7		17.2 25.4
平成7年	33 100.0	6 18.2	5 15.2	3 9.1	-	7 21.2	3 9.1	-	-	2 6.1	-	5 15.2	2 6.1		17.8 26.4
平成8年	21 100.0	8 38.1	2 9.5	4 19.0	2 9.5	-	-	-	1 4.8	-	-	-	4 19.0		9.8 13.1
無回答	3 100.0	-	-	-	2 66.7	-	-	-	-	-	-	1 33.3	-		16.5 34.2

表例：きゅう師合格年次

	全 体	1 0 万 円 未 満	1 0 1 5 万 円 未 満	1 5 2 0 万 円 未 満	2 0 2 5 万 円 未 満	2 5 3 0 万 円 未 満	3 0 3 5 万 円 未 満	3 5 4 0 万 円 未 満	4 0 4 5 万 円 未 満	4 5 5 0 万 円 未 満	5 0 5 5 万 円 未 満	5 5 万 円 以 上	無 回 答	標 準 偏 差	平 均 値
全 体	99 100.0	21 21.2	15 15.2	8 8.1	13 13.1	9 9.1	6 6.1	6 6.1	4 4.0	2 2.0	-	6 6.1	9 9.1		15.1 22.3
平成5年	35 100.0	5 14.3	8 22.9	2 5.7	7 20.0	3 8.6	4 11.4	2 5.7	2 5.7	-	-	1 2.9	1 2.9		12.5 22.0
平成6年	27 100.0	6 22.2	2 7.4	3 11.1	2 7.4	1 3.7	-	4 14.8	2 7.4	1 3.7	-	3 11.1	3 11.1		18.0 26.5
平成7年	22 100.0	6 27.3	4 18.2	-	-	5 22.7	2 9.1	-	-	1 4.5	-	2 9.1	2 9.1		16.8 22.3
平成8年	13 100.0	4 30.8	1 7.7	3 23.1	2 15.4	-	-	-	-	-	-	-	3 23.1		7.1 13.0
無回答	2 100.0	-	-	-	2 100.0	-	-	-	-	-	-	-	-		0.0 22.5

(7) 取扱患者の主症状

取扱患者の主な症状 (n = 2204)



「開設または勤めている」層 (n=2,204) での取扱患者の主な症状は「腰痛」が 93.4%、「肩こり」が 81.7%、「膝関節症疾患」が 62.4%、「下肢痛」が 60.6%などがいずれも半数以上となっている。

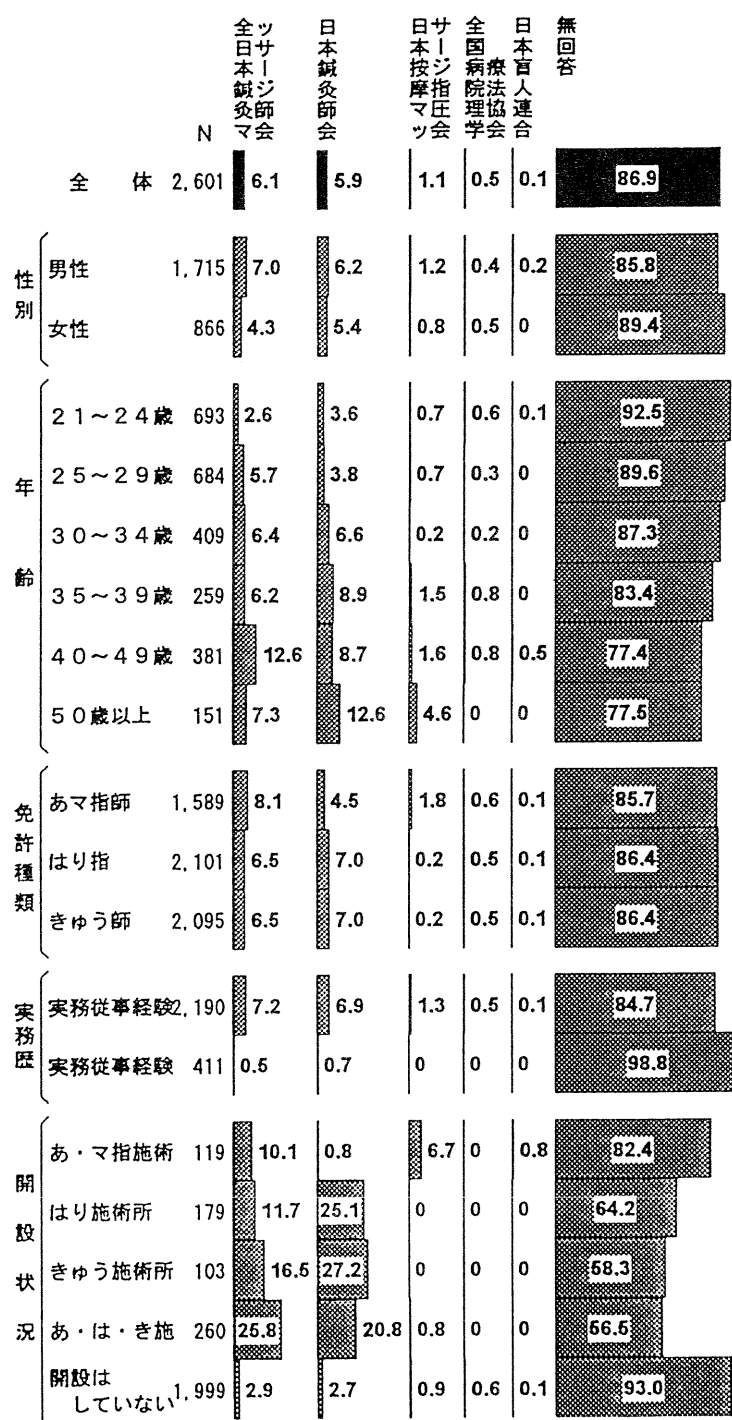
(8) 学会等への入会状況

学会等入会状況		全日本鍼灸学会	経絡治療学会	東洋はり医学	日本経絡学会	日本鍼灸良導	日本東洋医学	日本手技療法	日本自律神経	日本良導経絡	日本自律神経	日本慢性疼痛	日本鍼灸臨床	日本理学療法	日本東洋医学	その他	無回答
N																	
全体	2,601	5.1	2.5	1.1	0.6	0.6	0.5	0.4	0.2	0.2	0.2	0.2	0.1	0.1	0.1	11.9	78.9
性別	男性	1,715	5.1	2.0	0.8	0.4	0.6	0.6	0.4	0.3	0.2	0.2	0.1	0.1	0.1	12.4	79.0
	女性	866	5.2	3.5	1.6	0.9	0.6	0.3	0.3	0.1	0.2	0.1	0.2	0.1	0.1	10.9	79.0
年齢	21～24歳	693	5.5	1.6	0.9	0.1	0.6	0	0.3	0.1	0	0.1	0.1	0	0	9.8	82.5
	25～29歳	684	6.3	1.8	1.0	0.4	0.7	0.6	0.3	0.1	0.1	0.4	0	0.3	0.1	12.1	78.5
	30～34歳	409	3.9	3.2	1.0	0.5	0.2	0.7	0.2	0.7	0.5	0	0	0.2	0.2	13.4	78.7
	35～39歳	259	5.8	2.7	1.2	0.8	0.4	1.2	0	0	0.4	0	0	0	0	13.9	76.4
	40～49歳	381	2.9	3.9	1.3	1.8	0.8	0.8	0.5	0.3	0	0	0.8	0	0	12.9	76.9
50歳以上	151	6.6	5.3	0.7	0.7	1.3	0	2.0	0	0.7	0	0	0	0.7	11.3	72.8	
免許種類	あま指師	1,589	4.2	2.8	0.8	0.6	0.1	0.6	0.6	0.3	0.1	0.3	0.1	0.2	0.1	12.8	79.3
	はり指	2,101	6.1	2.9	1.3	0.8	0.6	0.5	0.3	0.3	0.2	0.1	0.2	0.1	0.1	10.8	78.7
	きゅう師	2,095	6.2	2.9	1.3	0.7	0.6	0.5	0.3	0.3	0.2	0.1	0.2	0.1	0.1	10.5	78.9
実務経歴	実務従事経験	2,190	6.0	2.9	1.3	0.7	0.7	0.6	0.5	0.3	0.2	0.2	0.2	0.1	0.1	14.0	75.3
	実務従事経験	411	0.5	0.5	0	0.2	0	0	0	0	0	0	0	0	0	1.0	97.8
開設状況	あ・マ指施術	119	0.8	1.7	0.8	0	0.8	0.8	0	0	0	0	0	0	0	29.4	66.4
	はり施術所	179	6.7	4.5	1.7	1.1	1.7	0.6	0	0	0.6	0	0	0	0.6	20.1	65.9
	きゅう施術所	103	7.8	2.9	0	1.9	1.0	1.0	0	0	0	0	0	0	1.0	21.4	67.0
	あ・は・き施	260	9.6	6.5	0.4	0.8	0.4	0.4	1.2	0.4	0	0	0	0	0.4	16.0	69.6
	開設はしていない	1,999	4.7	1.9	1.2	0.6	0.6	0.5	0.3	0.3	0.2	0.2	0.2	0.2	0.1	9.9	81.8

学会等への入会状況は、何等かの会に入会している層が21.1%いる。その中では、「全日本鍼灸学会」が5.1%と最も高く、ついで「経絡治療学会」が2.5%、「東洋はり医学会」が1.1%などとなった。

(9) 業界団体への加入状況

業界団体の加入状況



業界団体への加入については、いずれかの団体に加入している層が13.1%いる。その中では「全日本鍼灸マッサージ師会」が6.1%、「日本鍼灸師会」が5.9%などとなった。